

NOWOGRÓD, POMNIK MŁODYM BOHATEROM 1920. ORZEŁ – PĘKNIECIE U NASADY SKRZYDŁA, PÓŹNIEJSZE UZUPEŁNIENIA ZAPRAWAMI CEMENTOWYMI ,WIDOCZNE ODSŁONIĘTE, SKORODOWANE ZBROJENIE



NOWOGRÓD, POMNIK MŁODYM BOHATEROM 1920. WIDOCZNE LICZNE WARSTWY PRZEMALOWAŃ NA POWIERZCHNI DZIUBA ORŁA I INSKRYPCJI NA PRZYCZÓŁKU





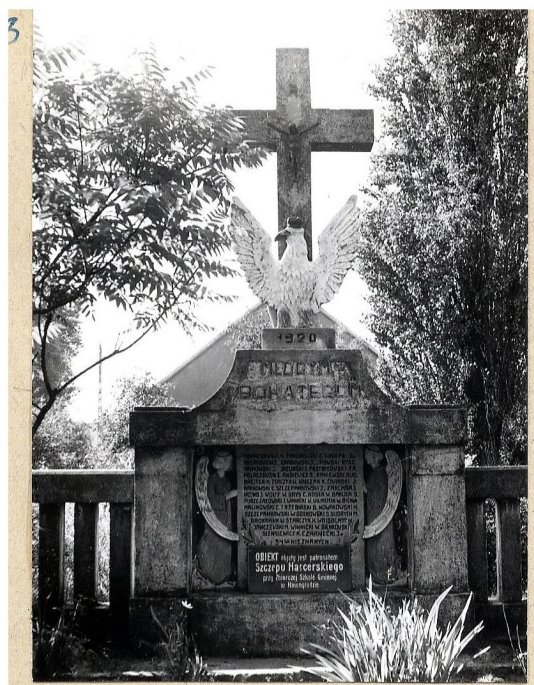
NOWOGRÓD, POMNIK MŁODYM BOHATEROM 1920. WIDOCZNE LICZNE WARSTWY PRZEMALOWAŃ NA POWIERZCHNI TABLICY INSKRYPCYJNEJ



NOWOGRÓD, POMNIK MŁODYM BOHATEROM 1920. , FURTA OGRODZENIA – STAN OBECNY. WIDOCZNE PRZEKSZTAŁCENIA FORMALNE ORAZ LICZNE WARSTWY PRZEMALOWAŃ NA POWIERZCHNI



NOWOGRÓD, POMNIK MŁODYM BOHATEROM 1920. ZDJĘCIA Z 1989 R PRZED
PODJĘCIEM PRAC RENOWACYJNYCH, W WYNIKU KTÓRYCH ZNIEKSZTAŁCONO PŁASKORZEŻBĘ NA FURCIE
I KOLEJNY RAZ PRZEMALOWANO POWIERZCHNIĘ POMNIKA



CEL I ZAŁOŻENIA KONSERWATORSKIE

Ze względu na charakter zniszczeń i uszkodzeń pomnika i ogrodzenia, część prac związanych jego posadowieniem, remontem i stabilizacją ogrodzenia oraz remontem schodów będzie miała charakter prac budowlanych. Prace te prowadzone będą w oparciu o projekt budowlany.

Prace przy samym pomniku i furcie prowadzone być powinny w oparciu o program prac konserwatorskich i wykonywane przez uprawnionego do takich prac konserwatora zabytków. Prace konserwatorskie jak i prace budowlane powinny mieć na celu przywrócenie obiektowi jego pierwotnych walorów estetycznych i wytrzymałościowych i zapobieżenie jego dalszemu niszczeniu.

Prace konserwatorskie jak i prace budowlane związane z renowacją pomnika, furty oraz elementów betonowych ogrodzenia polegać będą na:

- usunięciu warstw wtórnych – przemalowań i uzupełnień z jednoczesnym określeniem pierwotnego sposobu opracowania powierzchni łącznie z ustaleniem pierwotnej kolorystyki
- dezynfekcji i zabezpieczeniu przed ponownym rozwojem mikroorganizmów
- oczyszczeniu i zabezpieczeniu odsłoniętych zbrojeń
- wzmocnieniu i stabilizacji uszkodzeń – skrzydło orła
- iniekcji i stabilizacji pęknięć
- uzupełnianiu ubytków, reprofilacji
- rekonstrukcji pierwotnych form, rysunku
- uczytelnieniu napisów w miejscach tego wymagających
- scaleniu kolorystycznemu w oparciu o pierwotne, ustalone w trakcie prac opracowanie kolorystyczne
- hydrofobizacji

PROGRAM PRAC KONSERWATORSKICH

1. Wykonanie wstępnej dokumentacji fotograficznej i opisowej. Działania te prowadzone będą w trakcie całego procesu konserwacji i opracowane zostaną w formie dokumentacji konserwatorskiej przekazanej inwestorowi
2. Przed podjęciem prac związanych z usuwaniem wtórnych nawarstwień należy wykonać rozwarstwienie warstw malarskich i zacierek w celu określenia pierwotnego sposobu opracowania powierzchni pomnika i furty.
3. Wskazane byłoby przeprowadzenie kwerendy dostępnych materiałów archiwalnych, a zwłaszcza zdjęć, które pomogłyby ustalić pierwotny wygląd pomnika
4. Zabezpieczenie i osłonięcie pasyjki
5. Oczyszczanie powierzchni pomnika z wtórnych warstw przemalowań, zacierek i uzupełnień. Wybór metody pozwalającej na właściwe i zadowalające oczyszczenie powierzchni poprzedzony próbami. Proponuje się strumieniowanie ściernie, niskociśnieniowe z użyciem dyszy wirującej. Jako ścierniwo zalecana jest mieszanka korundów. Stosowanie metody strumieniowania ściernego wymaga dużego doświadczenia wykonawcy ponieważ niewłaściwie stosowane może doprowadzić do uszkodzenia powierzchni oryginalnych. Przed przystąpieniem do oczyszczania należy wykonać próby z użyciem kilku rodzajów ścierniwa, zaczynając od ścierniwa mniej twardych. Rodzaj ścierniwa i jego frakcje oraz parametry pracy urządzenia muszą być dobrane do określonego stanu zachowania podłoża oraz końcowego efektu, jaki należy osiągnąć. Doczyszczanie ręczne, wykuwanie wadliwych uzupełnień. Celem zabiegów oczyszczania jest maksymalne odsłonięcie powierzchni oryginalnych, które po zabiegach konsolidacyjnych i ewentualnych, koniecznych reprofilacjach oraz nałożeniu warstwy farby będą eksponowane.
6. Wykonanie dezynfekcji przez naniesienie na powierzchnie Preventolu RI-80, zabezpieczenie folią na 1-2 doby. Preventol RI-80 Zawiera IV rzędowe sole amonowe, o szerokim spektrum działania przeciwko porostom, grzybom, bakteriom i glonom. Stosuje się go do odkażania obiektów kamiennych, tynków, drewna, ceramiki itp. Zalecane roztwory wodne w stężeniu 2-10 %
7. Po usunięciu warstw wtórnych i uzupełnień oczyszczenie miejsc gdzie nastąpiła korozja betonu. Należy usunąć wszystkie luźne i rozwarstwione warstwy betonu do twardego, zdrowego rdzenia. W przypadku odsłonięcia zbrojenia postępować jak w pkt. 7
8. Odsłonięte zbrojenia oczyścić z resztek zaprawy i produktów korozji. Oczyszczone zbrojenie dwukrotnie pomalować preparatem chroniącym przed korozją. Drugą warstwę

ochronną pokrywę na świeżo czystym, suchym piaskiem kwarcowym. Preparat ochronny – Rostschutz EP 2K (Remmers). Jest to preparat oparty na żywicy epoksydowej z dodatkiem fosforanu cynku, aktywnego pigmentu ochronnego

9. Uszczelnienie i wypełnienie rys i spękań wykonać: Injektionsharz 100 (Remmers) - żywica epoksydowa o obniżonej lepkości i podwyższonej penetracji. Zalecana do wytrzymałego mechanicznie sklejanie spękań oraz Injektionsleim 2K (Remmers), to mikro zaprawa cementowo-polimerowa o dobrej penetracji. Wypełnia oraz uszczelnia rysy, spękania i jest odporna na siarczany, zalecana do wypełnienia i sklejenia spękań betonu.
10. Większe ubytki uzupełniać zaprawą na bazie cementu witteńskiego – Ardex B-14 , drobne ubytki i reprofilację – Ardex B-10. Przed wykonaniem uzupełnień nanieść warstwę szepną -zagruntować powierzchnię uszkodzenia betonu mieszaniną zaprawy z wodą. Naniesienie warstwy szepnej ze szlamu ułatwia dobre związanie naprawy z podłożem
Można także stosować zaprawy innych firm np. Restauriermörtel SK lub Betofix (Remmers)
11. Rekonstrukcję zniszczonych lub wadliwie wykonanych fragmentów płaskorzeźb, napisów czy orła wykonać z reki zaprawą Ardex B-10 na podstawie zachowanych fotografii.
12. Powierzchnię pomnika zabezpieczyć przed ponownym wzrostem mikroorganizmów (zabezpieczenie czasowe) przez spryskanie 3% alkoholowym roztworem Lichenicida 264.
Owinąć folią na 1-2 doby.
13. Opracowanie kolorystyczne wykonać zgodnie z ustaleniami z pierwszego etapu prac (pkt. 2 i 3) nanosząc laserunki żolowo-krzemianową farbą do betonu Keim Concretal Lasur rozcieńczoną Keim Concretal Fixativ.
14. Hydrofobizację powierzchni wykonać impregnatem Keim Lotexan - N